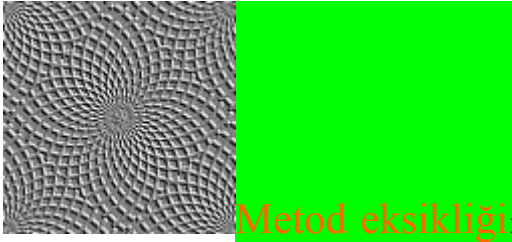


# EDEBİYAT İNCELEMELERİNDE ÖNÜMÜZDEKİ ENGELLER ÜZERİNE BİR SÖYLEŞİ

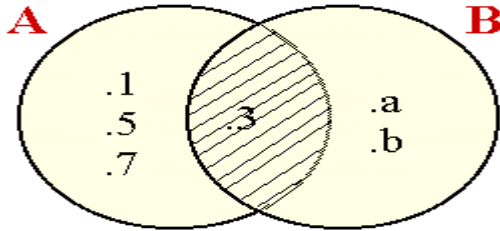
Hazırlayan: Seçil DUMANTEPE ÜSTÜN

Bir edebî analizin iki temel amacı vardır: Birincisi eserin bize sunduğu duygu ve düşünce dünyasını anlamak ve ondan tat almaya çalışmak, ikincisi ise yazarın bu dünyayı nasıl kurduğunu keşfetmektir. İşte bir edebiyat araştırmacısının asıl görevi de bu ikinci sorunun nasıl sorusunun cevabını bulmaktır. Bu sorunun yardımıyla eserin içeriği ve biçimi arasındaki ilişkilerin ortaya konulması, bizi metnin anlamına yaklaştırır. Fakat iyi bir metin analizi yapabilmemiz için karşımıza çıkan bazı engellerle mücadele etmemiz gerekir. Bu engellerden en önemli gördüklerimizi şöyle sıralayabiliriz:



**Metod eksikliği**

Yurdumuzda edebiyat araştırmacıları, genellikle roman ve şiir inceleme metodları üzerinde yeterince durmamaktadır. Metodları tam tanımamak ya da bir eseri incelerken belirli bir yöntemden faydalanmamak, incelemelerde sağlıklı bir sonuca gitmemizi engellemektedir. Bu nedenle, dünyadaki bilimsel gelişmeleri yakından takip etmek ve ortak projelerle disiplinler arası işbirliğini sağlamak, çağdaş metotları bütünlüğü içinde tanımak, bilim dallarımızın gelişmesi için çok yararlı olacaktır. Ancak bu sayede gelişmiş bir bilim hayatından söz etmemiz mümkün olabilir. Postmodernizm üzerine kitaplar yazanlarımız, nedense metot üzerine eğilme gereğini duymuyorlar. Bu işi metotsuz nasıl başarabildiklerinin sırrını da bizimle paylaşmıyorlar. Edebiyat sözlüklerimiz yok, yöntem kitaplarımız yok, işaret yahut gösterge teorimiz yok, fakat Postmodern incelemelerimiz var. Bu mümkün mü?



**Terim meselesi**

Bilimin gelişmesiyle terim meselesi arasında sıkı bir ilişki vardır. Terim sorunu, edebiyat alanındaki çalışmaların anlaşılabilirliği açısından en önemli sorunlarımızdan birisidir ve bu sorun aşılmamış bir

engel olarak bütün arařtırmaların önünde durmaktadır. Bir edebiyat arařtırmacısının nesnesi, edebî eserdir. Bu nesneden bahsedebilmemiz için doğru ve tanımlanmış terimlere ihtiyacımız vardır. Terimsiz olmak, bilim hayatında yanlış terazilerle tartmak demektir. Bilgi birikimlerimizin çevremize aktarılamamasının gerisinde yine terim meselesi yatmaktadır, bunun sonucunda da bilgi çoğalamamaktadır. Ülkemizde bilimsel düşüncenin gelişebilmesi için batıdan aldığımız terimleri kendi kültürümüze ait olanlarla bütünleştirebilmemiz ve yeni bir terkibe varabilmemiz tek çıkar yoldur, tek ilmî yoldur. Bu şekilde doğru ve sistemli bir düşünceye sahip olarak bilimimizin ilerlemesine katkı sağlayabiliriz.<sup>1</sup>



### Düşünme sanatı

Başarılı bir edebiyat incelemesi yapabilmemiz için kullanacağımız yöntemin, düşünme sanatıyla desteklenmesi gerekir. Çünkü Jean Grenier'in dediği gibi, "Yapıtlar dile gelme olanağına kavuşmak için belli bireyleri seçmiş düşün'lerdir." Buradan yazarın zihnine ve kalbine ulaşmak ise ancak düşünme sanatını bilmekle mümkündür. Derin düşünceyi yakalamadan, derin düşünceyi anlamamız çok güç bir iştir. Çünkü Fuzulî, Mevlânâ, Halid Ziya, Shakespeare veya Goethe gibi hepsi birer derin düşünce merkezi olan şahsiyetlerin eserlerini anlayabilmek için, öncelikle derin düşünceyi kavramaya yönelik bir ön hazırlığımızın olması gerekir. Bu aşamada sorulacak önemli bir soru, bu ön hazırlığın nasıl sağlanacağıdır.

Düşünme sanatını öğrenebilmemiz için öncelikle mantık ve felsefenin kavramlarından yararlanmak bize bu yolda ışık tutacaktır. Sistemli bir düşünme için mantık ve felsefeyle akrabalık kurmamız gerekir. Yurdumuzda ise bu akrabalık artık kopma noktasına gelmiştir.

Günümüzde Avrupa, düşüncenin önemini kavradığı için, öğrencilerin düşünme yeteneğinin geliştirilmesine büyük önem vermektedir. Bu amaçla batıda kompozisyon dersleriyle birlikte düşünceyi geliştirecek derslere yer verilmekte, ayrıca anlayış geliştirme dersleri yapılmaktadır. Bizim de düşünceyi geliştirmek ve yeni bir bilim anlayışına sahip olabilmek için metotlu ve sistemli olan eski bilimlerimizin ışığında çağdaş bilimlerden faydalanmamız gerekir. Örneğin, belâgat geleneğimiz, bize bu yaklaşımda yol gösterici olabilecek bilim dallarımızdan biridir. Ayrıca dil bilimi ve gösterge bilimi gibi yeni bilimler, çağdaş düşünce ve yaklaşımları kavramamıza yardımcı olacaktır.

---

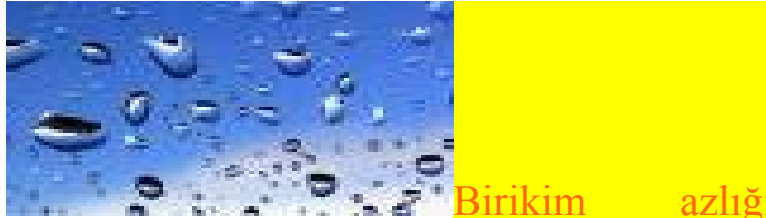
<sup>1</sup> Bu yazıda Rıza F İ L İ Z O K'un yazılarından ve ders notlarından da yararlanılmıştır.



### Okuma ve yazma becerisi:

Okuma ve yazma becerisi bizim doğuştan getirdiğimiz bir yetenek değildir. Zaman içinde ve çalışarak kazanılabilecek bir deneyimdir. Bu beceriye ulaşmak ise zannettiğimiz kadar kolay bir iş değildir. Goethe'nin ilerlemiş yaşına rağmen okuma sanatını yeterince öğrenemediğini söylemesi önce bize aşırı bir alçakgönüllülük gibi gözükse de, bu uğraşın içine girdikçe bunun ne kadar bilgece bir tavır olduğu anlaşılır. Yazmak da böyledir. İyi yazmak için, iyi düşünmek ve düşündüğünü bir düzen içinde ifade edebilmek gerekir. Bu da belli bir süreç, yöntem ve çaba gerektirir. Batı dünyası, bunun önemini kavradığı için eğitim sisteminde bu iki temel beceriye giderek daha geniş zaman ayırmaktadır. Bilmek, yeterli değildir, bildiğini anlatmayı da bilmek gerekir.

Biz de okuduklarımızı iyi anlamak, anladıklarımızı iyi ifade etmek istiyorsak yolumuzu kısaltmak için bu konudaki gelişmeleri daha yakından takip etmeliyiz. Araştırmacılar, araştırma yapmak için harcadığı zaman kadar, anlatma becerisini kazanmak için de zaman harcamak zorundadır. Bütün araştırmacılar gibi, edebiyat araştırmacılarının da bu gerçeği kavramalarının zamanı gelmiştir. İyi bir araştırmacı, zamanının yarısını anlatımın problemlerine ayırırsa doğru bir iş yapmış olur.



### Birikim azlığı:

Edebiyat araştırmalarında önümüzde duran engellerden biri de birikim azlığıdır. Yurdumuzda edebiyatla ilgili birçok bilim dalı henüz kurulmamış, bu alanlarda yeterli sayıda eser yazılmamıştır. Kütüphanelerimizde, genel olarak araştırmalarımızda faydalanabileceğimiz kaynak sayısı daima sınırlıdır. Elimizin altında yeterli sözlüklerin olmayışı, bibliyografya eksikliği, neşir eksikliği bu alandaki engellerden bazılarıdır. Dil ve edebiyat araştırmaları için Batı standartlarında hazırlanmış, ses bilimi, üslup bilimi, dilbilimi, belâgat, anlam bilimi, gösterge bilimi gibi özel alan kitaplarına ve sözlüklerine ihtiyaç vardır.



### Tenkit azlığı:

Bir şeyi eleştirebilmek için önce onu anlamamız gerekir. Bu nedenle eleştiri kavramı, yine anlama ve ifade etme

sorununu beraberinde getirir. Eleştirel düşüncenin gelişmesi için öncelikle mantık, felsefe, psikoloji, estetik... gibi bilimlerin rehberliğine ihtiyacımız vardır.

Günümüzdeki tüm edebiyat yayınlarına rağmen, canlı bir tenkit hayatımızın olmayışında onu besleyecek büyük ve canlı bir fikir hayatının bulunmamasının yaygın bir rolü olduğu söylenebilir. Bu konuda da dilbilimin ve göstergebilimin rehberliğinden yararlanmak, eleştiri dünyamızı arzu edilen düzeye daha çabuk ulaştıracaktır.

Görüldüğü gibi bu engellerin ortak noktasını düşünme sanatı ve yöntem sorunları oluşturmaktadır. Bu nedenle, düşüncenin geliştirilmesi ve bunun araştırmalarımıza sağlayabileceği katkılar üzerinde biraz daha ayrıntılı olarak fikir sahibi olmamız gerekmektedir.

Şüphesiz bizi sistemli bir düşünceye ulaştıracak yol göstericilerden en önemlileri mantık ve felsefedir. Mantık biliminin yöntemleri ile bir edebî eseri değerlendirme yöntemleri arasında farklılıklar vardır. Buna rağmen, bir edebiyat araştırmacısına en büyük yardım yine de bu bilimden gelmektedir. Meselâ Felsefe biliminin en genel kavramlar olarak tanımladığı **kategorileri** tanımak ve onlar üzerinde düşünmüş bir insan olmak araştırmacı olarak yolumuzu aydınlatmaz mı? Bir hikâyecimiz, çiçeklerin ve balıkların isimlerini bilmeyenlerin iyi bir hikâyeci olamayacağını söylemişti. Aynı şekilde acaba “İçlem” ve “kaplam”ı veyahut “mutlak” ve “mukayyed”i, “mutlak anlam” ve “görelî anlam”ı bilmeyenlerin iyi bir edebiyat araştırmacısı olabileceğini söyleyebilir miyiz? Bu noksan, birkaçımızın noksanı değildir, bütün aydınlarımızın ve araştırmacılarımızdır. Noksanımızı bilmek, acı ama yararlıdır.

## DÜŞÜNCEMİZİN YARDIMCILARI:

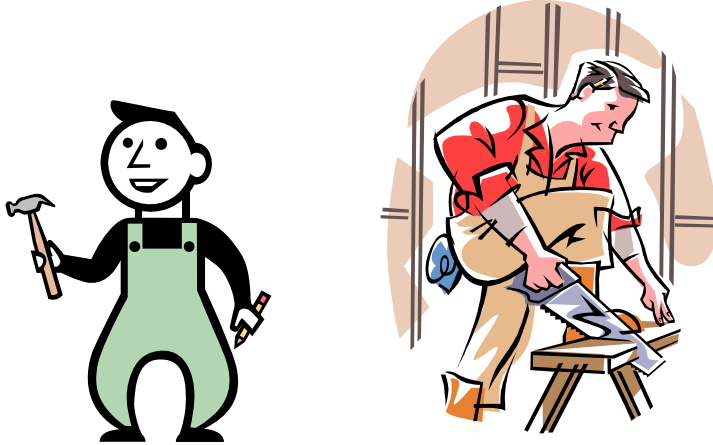
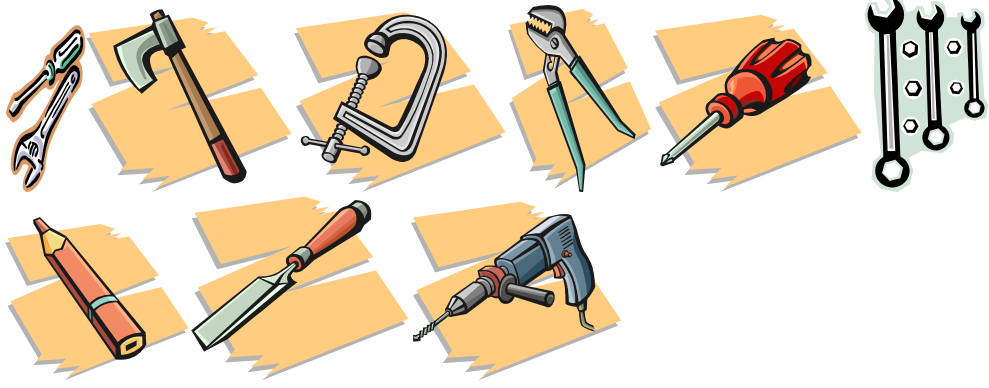
### KELİME ÇİFTLERİ:

Düşünmenin araçları kelimelerdir. Kelimeler , bazen gerçek anlamlarını birlikte kullanılageldikleri kelimelerden alırlar. **İyi** kelimesinin anlamını **kötü** kelimesinin anlamını bilmeden tam olarak bilemeyiz. **Taban** kelimesini **tavan** kelimesiyle birlikte düşünürsek doğru kavrarız. Bunlara **karşit çiftler** diyoruz. Düşünmenin temel yollarından birisi bu çiftleri kavramaktır. Biz onlara “düşüncenin kanatları” adını da verebiliriz. **Bilim adamları iki bin yıldır bu basit ama sihirli düşünme yöntemini kullanmaktadır. Çağımızda ise en yaygın düşünme yollarından birisi olarak kullanıldığı halde bu yöntem üzümlere söyleyelim yurdumuza henüz uğramamış görünmektedir. Şaşırtıcı olan şey ise atalarımızın bu yöntemi bin yıldır kullandığını dahi fark etmemiş olmamızdır. İnmek** kelimesinin anlamı zihninizde oluşturduğunuz karşit kelime çiftine göre değişir: **İnmek-çıkma** (merdiven vb.), **inmek- binmek** (at, otobüs vb), **inmek-şişmek** (lastik vb), **inmek-yükselmek** (fiyat vb.). Bir bilim dalında da bu örneklerde olduğu gibi terimlerin karşit terimlerle oluşturdukları gerçeklik alanı içinde ortaya çıkan bir anlamları vardır. **Günümüz bilimlerinde bir terimi hangi karşiti bağlamında kullandığımızı açıkça belirtmiyorsak, söylediğimiz şeyin doğru anlaşılması hemen hemen imkansız hale gelmiştir.**

Düşünmenin aracı  kelimeler

↓  
(Karşıt Çiftler)  
↓  
Kategoriler

Şimdi de bu çiftlerin edebî arařtırmamızda oynayabileceđi bazı roller üzerinde duralım. Bir marangozun aletleri gibi, bir edebiyat arařtırmacısının da düşünme aletleri de bu çiftlerdir. Bu çiftlerden hangilerinin işe yarayacağını belirlenmesi için metot bilgisi ve tecrübe gerekir. Arařtırmaçı, çiftlerden konuya uygun olanları arasından seçme yapar. Neyi ya da neleri seçeceğine karar vermek ise arařtırmacıya aittir, konusuna uygun olanı seçmelidir:



Sözü edilen çift kavramlar, bir konuya bakış açıları oluşturur. Aşađıda edebiyat ve belâgat üzerinde düşünürken yararlanılabilecek çiftlerden birkaç verelim:

-Soyut-Somut: Örneğin bir edebî eserde soyut karakterler mi çoğunluktadır yoksa somut mu? Soyut karakterlere adaleti, somut karakterlere ise Ayşe, Ali gibi şahısları örnek gösterebiliriz.

-Kemiyet(nicelik)-keyfiyet(nitelik)

-Değişmeyen karakterler(Statik)- değişen karakterler(dinamik)

-Diachronic(artzamanlı)-Synchronic(eşzamanlı)

-Generation(oluşum)- corruption(bozulum)

-Mutlak-mukayyed

-Dil-Söz

-Birlik-Çokluk

-Zaman-Mekan

-İçlem-kaplam

Bunlar gibi daha bir yığın çift tespit edebiliriz. Bu çiftler, kelimelere, cümlelere, metinlere, konulara, temlere, kısacası araştırma konumuzu oluşturan her şeye uygulayabileceğimiz bilimsel bakış açıları yaratır. Özgürce bu çiftlerin konunuza uyanlarını seçiniz ve kullanınız. **Bunlar, sizi hiçbir teoriye muhtaç etmeden yeni görüşlere ulaştıracaktır. Bunları kullanırsanız, ezberciliğin yerine yaratıcılığı koyabilirsiniz.** Filozofların ve bilim adamlarının temel araç gereçleri bunlardır. Retorikçiler, gramerciler, belagatçiler bunları yüzyıllarca kullandılar, onlardan daha yüzlerce yıl yararlanılacaktır.

Retorikçiler ve belagatçiler yaptıkları tasniflerde hep bu çiftlerden yararlanmışlardır, aynı şekilde onlardan biz de yararlanabiliriz.

-İtnab-icaz: Retorikçiler, bu iki terim çiftinden yararlanarak iki ifade kipinin bulunduğunu göstermişlerdir. Meselâ bir şair teşbih (altın gibi sarı başaklar) yapıyorsa, bu istiareye kıyasla sözü uzatmaktır. Şairin sözü bu şekilde uzatması itnabdır. İstiare(altın) yaparsa icaza girer (kısaltma). Çünkü istiare, “kısaltılmış bir teşbih” olarak da düşünülebilir.

-Vasıl (birleştirme – fasıl (ayırma) :Belagatin temel terimlerinden olan Vasl ve fasl çifti kompozisyonun temelini oluşturur. Çünkü kompozisyonun, en geniş mânâsıyla bir birleştirme sanatından ibaret olduğunu söyleyebiliriz.

Düşüncemizin aletleri olan bu çiftlerden gereğince faydalanabilmek için, onları kategorileri içinde değerlendirmek gerekir. Çünkü bir nesneyi kavramanın en kolay yolu, biraz önce de belirttiğimiz gibi onu ait olduğu kategorisi içinde tanımlamaktan geçer. Bu bizi, aynı zamanda sistemli bir düşünceye de ulaştırır. Çünkü insanın zihninde de birtakım kategoriler vardır ve insan bu kategoriler vasıtasıyla düşünür.

Pisagorcular, nesneyi karşılarıyla birlikte on kategoride inceler. Örneğin bu karşıtlıklardan olan “sükun-hareket”, “aydınlık-karanlık”, “iyi-kötü”, “erkek-dişi” çiftlerinden bir roman kişisini nitelik bakımından değerlendirirken faydalanabiliriz. Ya da “doğru-eğri” kategorisi, bir romandaki hareketin yönüne işaret edebilir. Bir anlatıda zamanda geriye dönüşlerin(flashback), eğri bir çizgi yarattığı söylenebilir. Bu kategorilerden biri olan “sağ-sol” ayrımı ise eserin mekânını belirlemede bize yardımcı olabilir. Ya da “sonlu-sonsuz” çiftini bir romana uygularken, anlatım tamamlanmışsa **kapalı uçlu(sonlu)**, yarıda kalmışsa **açık uçlu(sonsuz)** bir eser olduğu sonucuna varabiliriz. “Birlik-çokluk” çiftini ele alırken ise “Eserde birlik karşısında mı yoksa çokluk karşısında mı bulunuyoruz?” sorusu yöneltilebilir. Örneğin Bin bir gece hikâyelerindeki birlik, yapı yönünden

değil anlatma şartlarında gerçekleşen bir birliktir. Sözceleme ânı, bu hikâyeleri birleştirir.

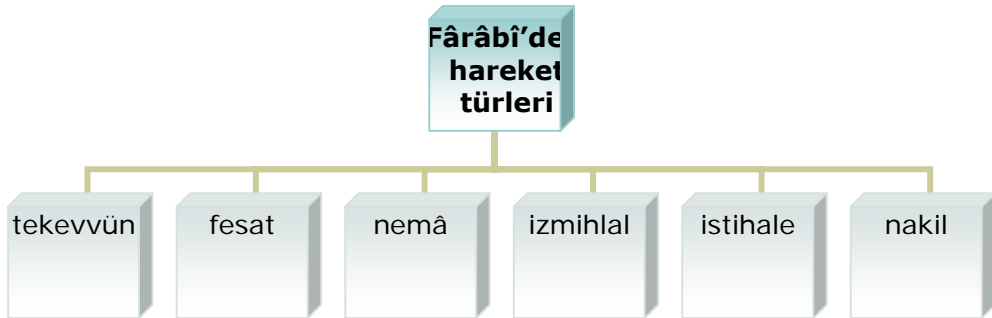
Pisagorcuların dışında Aristo'nun da on kategorisi bir nesneyi ayırt edici yönleriyle kavramak için yol göstericidir. Bunlar **öz-töz, nicelik, nitelik, görelilik, yer, zaman, duruş, iyelik, edilgi ve etkidir. Bu kategoriler, “ifade etme sanatının, yazma sanatının da hareket noktasıdır.”**<sup>2</sup> Örneğin “nicelik” kategorisini edebî eser incelemeleri açısından ele aldığımızda, Ahmet Haşim'in orijinliğini anlamamızda bize yol açtığını görürüz.

“Akşam, yine akşam, yine akşam...” mısraı Haşim'in ses zenginliğini elde ediş tarzını **niceliksel** tekrarlarla gerçekleştirdiğini bize gösterir. Çünkü, tekrar, **ahengi** meydana getiren bir unsurdur. Böylece “Haşim, bu şekilde niceliksel tekrarlar yaparak müzikal zenginlikler elde etmiştir.” Gibi bir hükme varma imkanı elde ederiz.

Bunlar dışında Aristo'nun onlu kategorisi, Fârâbî'nin kategorilerinin de kaynağını oluşturur. Fârâbî'nin on kategorisinden birisi meselâ “ **infial**” kategorisidir. İnfial kategorisi, bir nesnenin bir halden başka bir hale geçmesi olarak tanımlanabilir. Bu geçiş süreci, **niteliksel** olabildiği gibi **niceliksel** de olabilir. Örneğin, bir cismin sıcaktan soğuya dönmesi ya da siyah iken beyaz olması niteliksel bir değişimdir. Bir cismin az miktardan çok miktara geçmesi ya da bunun tam tersi niceliksel bir hareketi ifade eder.<sup>3</sup>

Şimdi bu kategori üzerinde biraz daha ayrıntılı durarak bir edebiyat araştırmacısına hitap edebilecek taraflarını bulmaya çalışalım. Fârâbî, infial (edilgi) kategorisini ele alırken onu belli türlere ayırır. İnfialin türlerine ise hareket türleri adı verilir. Hareket, çoğul bir şeydir. İçinde aksiyon ve hareket(movement) vardır. Fakat bunlar da birbirinden farklı kavramlardır. Örneğin, ağacın yaprağının sallanması bir harekettir; bir kişinin romanda bir başkasını vurması ise bir aksiyondur.

Fârâbî, bu şekilde hareketin türlerini birbirine zıt olan çiftlere göre sınıflandırarak altı kısımda ele almıştır:



Fârâbî'de Hareket Türleri<sup>4</sup>

<sup>2</sup> Rıza Filizok, Altın Terimler: Kategori, [www.ege-edebiyat.org](http://www.ege-edebiyat.org).

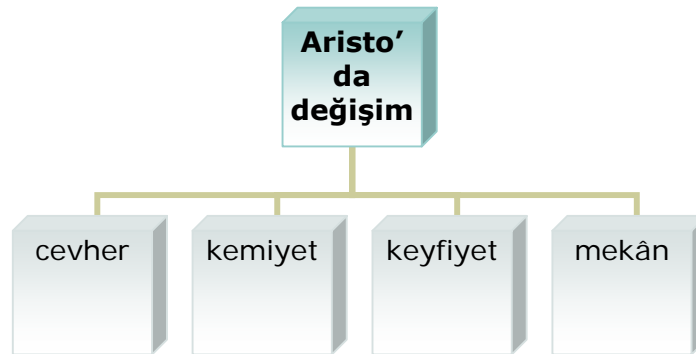
<sup>3</sup> Prof.Dr.Nihat Keklik, İslam Mantık Tarihi ve Fârâbî Mantığı, Cild II, İstanbul 1970, İstanbul Üniversitesi Edebiyat Fakültesi Yay., s.54-55.

<sup>4</sup> A.g.e., s.55.

- 1- Tekevvün: Bir şeyin cisim deęillikten cisim oluřa geiřidir. Tekevvün, yokluktan varlıęa doęru bir harekettir. Bir halden bir hale geiř, hareketle olur ve bir hareket eřididir. Bir edebî eserde hareket, bir oluřum tarzında karřımıza ıkabilir.
- 2- Fesat: Tekevvünün aksine olarak cisim oluřtan cisim olmazlıęa gemektir. Benzetmeyle anlatacak olursak evin yapımı tekevvünüdür; yıkımı ise fesatıdır.
- 3- Nemâ: Bir cismin, az miktardan ok miktara doęru deęiřmesidir. Kemiyete yani nicel bir oęalmadır.
- 4- İzmihlâl: Bir cismin ok miktardan, az miktara gemesidir. Dięer bir ifadeyle kemiyete azalmaz. (Mehmet Akif Ersoy: “Ebediyyen sana yok, ırkıma yok izmihlâl” mısramını sylerken terimi bu anlamda kullanmıřtır. Farabi’nin bu tasnifini bilmek, bu kelimeyi doęru anlamamız iin zorunludur. (Terim nitelięinde olan kelimeleri sadece szlük yardımıyla anlamaya kalkıřmak, byk bir yanılıędır, terim nitelikli kelimeler, tanımının kıymetli ynn tasnif iindeki yerinden alır.)
- 5- İstihale: İstihale, Trkede dnřm kelimesiyle karřılanabilir. Bir keyfiyetten bařka bir keyfiyete geiř, bir nitelik deęiřmesidir. Havanın sıcaktan soęuęa doęru deęiřmesi, bir istihaledir.  
İstihale kavramını roman karakterlerinin incelenmesi aısından deęerlendirirken, bir romanda karakterlerin zaman iinde deęiřebildiklerini ifade ederiz. Fakat bunu belirtmek yetmez, bu deęiřimin ynn de ortaya koymak gerekir. İřte bu ařamada Fârâbî’nin hareket trleri bizim aletimiz olur. Bir eserde nemâdan, izmihlâlden ve istihaleden hangisi ya da hangilerinin var olduęuna, hareket trlerinden faydalanarak karar verebiliriz. Bu bilgi, bizi Osmanlı İmparatorluęu’ndan Cumhuriyet’e geiři anlatan bir romanı, istihale yani dnřm romanı olarak sınıflandırabileceğimiz sonucuna ulařtırabilir.
- 6- Nakil: Nakil ise bir mekândan bařka bir mekâna gemedir.

Btn bu deęiřimler, hareketlerin nanslarını ifade eder. Orneęin bir romanda karakterin iyiden ktye doęru hal deęiřtirmesi, bir i harekettir ve keyfiyete gre olan bir deęiřimdir. Bu řekilde kiřinin niteliklerinde deęiřiklik olması, onun bize aynı zamanda dinamik bir karakter olduęunu da gsterir.

Fârâbî’nin dıřında Aristo da deęiřimi sınıflandırmıřtır. Bu deęiřimler, cevhere, mekâna, kemiyete ve keyfiyete gre olmak zere 4 blmde ele alınır:





Gerek Fârâbî'deki, gerekse Aristo'daki hareket türlerinden ve onların tanımlarından yararlanmak, edebî eserlere bakış açımızı zenginleştirecektir. Bu terimlerden gerektiği kadar faydalanabilmek için, ayrıca bilgilerimize metot ve edebiyat tarihi bilgilerini ilâve etmenin yerinde olacağı görüşündeyiz.

Mantık ve felsefeden, düşünme sanatından yararlanmak, edebiyat araştırmalarına yeni ufuklar açabilir.